

Naturaktive borgere laver midlertidig frahegning som naturforbedring

Naturplejelaug Laanshøj



Foreningen, arealbeskrivelse og udpegninger

Foreningen er etableret i 2004 på foranledning af lokale borgere, der i fællesskab ville købe en ko og pleje natur. Daværende Værløse Kommune etablerede indhegning i samarbejde med daværende Københavns Amt på 3 ha offentligt ejet og fredet areal. Dyrene plejer området hele året, og foreningen har også rådighed over 1 ha til høslæt til vinterfoder, som tildeles i hø hækk i folden. Området udgøres således af tre folde med offentlig adgang gennem stente samt en høslætfold. Dyrene har adgang til ledningsvand. Formålet var bekæmpelse af kæmpebjørneklo og god naturpleje. Foreningen fik igangsætningsstøtte fra DN og græsser med egne Galloway, 3-4 dyr, står for registrering til det centrale husdyrregister og forsikring. Foreningen søger selv tilskud hjem. Der slagtes kun som led i foryngelse af besætningen. Foreningen har pt. 15 medlemmer, hvoraf godt halvdelen udgør et aktivt pasningsteam året rundt. Furesø Kommunes Driftsgaard hjælper med øremærkning mv. Furesø Kommune har indsatsplan mod kæmpebjørneklo, dvs. at denne art ikke må sætte frø i folden.

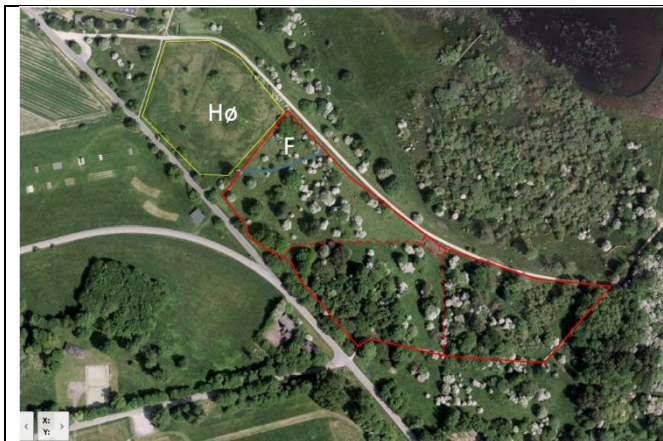


Fig. 1. Indhegnede områder, opdelt i 3 folde, område til høslæt (Hø) og til periodevis frahegning (F).
Luftfoto 2014: Arealinfo.



Fig. 2. Markering af lovmæssigt beskyttet overdrev (orange), dvs. høslæt og græsningsfold på nær den østlige træbevoksede delfold, der er mose (brunt).
Kilde: Arealinfo 2015.

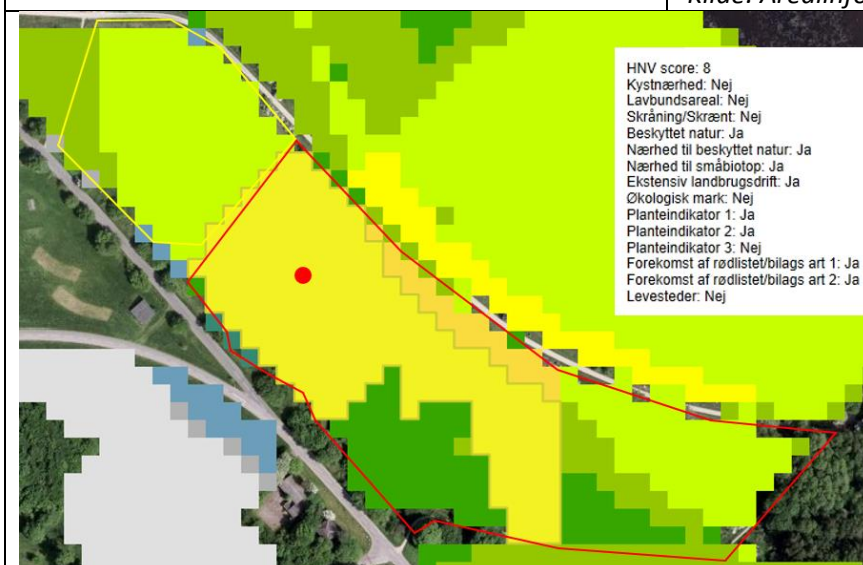


Fig. 3. Områdets High Nature Value (HNV) med beskrivelse af variable for gult areal markeret med rød plet. Bemærk 'Ja' ved planteindikator 1 og 2, hvilket betyder, at kommunen har lavet registreringer.
Kilde: Arealinfo 2015.

Den høje HNV-værdi er opnået gennem flere års målrettet naturpleje og med frahegning.

Arealet er besøgt af naturkonsulent Anna Bodil Hald fra Natur & Landbrug ApS, der fra 2004 og med års mellemrum har lavet vegetationsregistreringer på arealerne. Foreningen praktiserer foldskifte mellem de tre folde, og har desuden efter nedgræsning i maj temporært frahegnet den del af overdrevet med størst botanisk potentiale i ca. 3 sommermåneder til blomstring og insekter.

Som gode overdrevsarter kan nævnes alm. enghavre, hjertegræs, merian, stivhåret kalkkarse, liden klokke, buget kløver, alm. og stor knopurt samt liden skjaller. Foldene indeholder også flere negative arter, bl.a. kæmpe bjørneklo, draphavre, vild kørvel, stor nælde, horse-tidsel, butbladet - og kruset skræppe. Kæmpe bjørneklo er under kontrol.

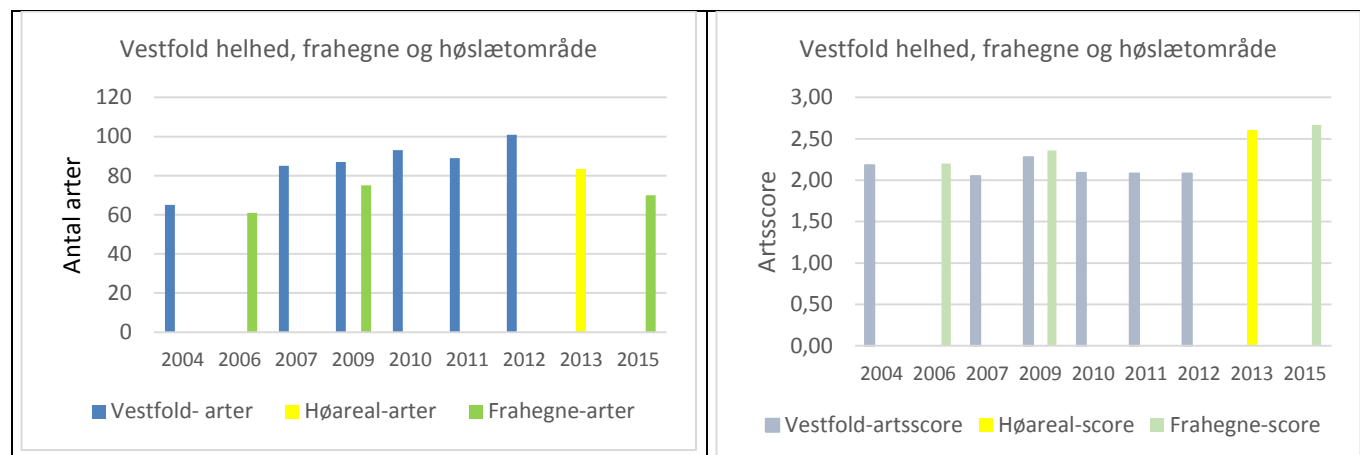


Fig. 4. Foreningens registreringer gennem tiden. Antal arter (tv) øges i Vestfold, mens naturkvalitetsscore (th) svinger. I frahegnet svinger artsantal (tv), men score (th) øges. Område til høhøst (vinterfoder) har højeste naturkvalitetsscore (th). I 2004 startede foreningen i et område uden pleje i mange år og domineret af draphavre, vild kørvel og kæmpe-bjørneklo, se fig. 6.



Fig. 5. Når græsset slås til hø forsvinder blomsterne, men området med midlertidig frahegning sikrer fortsat blomstring til gavn for insekterne.

Fig.6. Folden ved dyrenes ankomst august 2004

Ansvarsarter: Hjertegræs, blomstrende liden klokke og blomstring til insekter.

Aktiviteter:

- Fortsæt med foldskifte og periodevis frahegning af området med flere gode overdrevsarter inkl. hjertegræs
- Foldene græsses i bund i løbet af vinteren, ved at der er adgang til hele området
- Fjerne eksemplarer af horse-tidsel, butbladet - og kruset skræppe før de sætter frø, og slå stor nælde
- Efter vintergræsning, inkl. maj, frahegne overdrev i ca. 3 sommermåneder blomstring og insekter
- Vinterfodring med hø af høj naturkvalitet fortsættes
- Udtynde i mirabelle og tjørn